

# 点滴速度

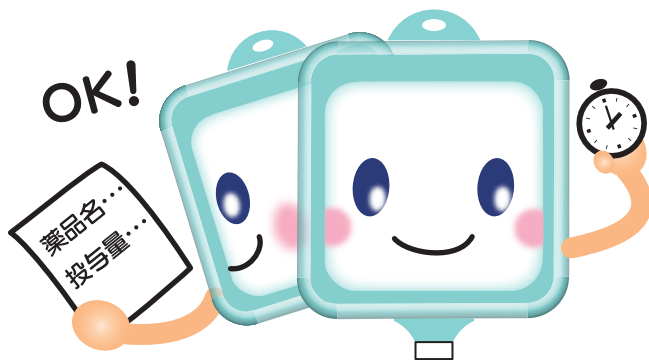
## 調整と確認のポイント

定時確認に加え、状態が変わった時などにも、再確認しましょう！



### 定時確認

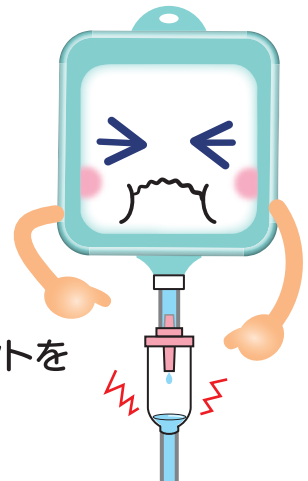
医師の指示どおりであるか確認しましょう。



### 交換・変更

もうすぐ  
カラッポだよ！

忘れないように  
タイムマネジメントを  
工夫しましょう。

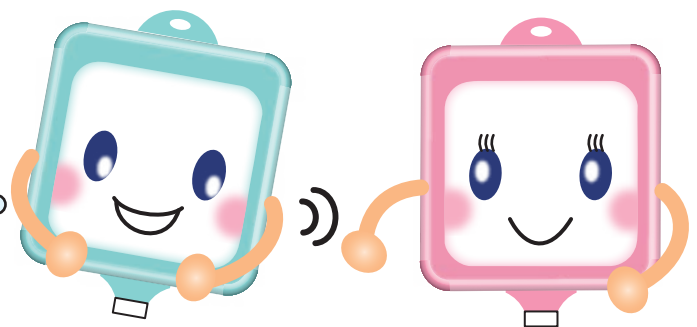


### 変動要因の把握・対処

確実な引き継ぎを行いましょー！！



- ▶ 穿刺位置を変えました。
- ▶ 輸液ポンプに変えました。
- ▶ 体動が多い患者さんです。



異常に気づいたら、必ず医師の指示を仰ぎましょー

- 予定より早く終わってしまった（投与速度が速くなっていた）
- 内容液がたくさん残っている（投与速度が遅くなっていた）



輸液製剤協議会  
キャラクター  
ゆえきちゃん  
®

<https://yueki.com>

アクセスはこちら



監修：NTT 東日本 関東病院 看護部 村岡修子

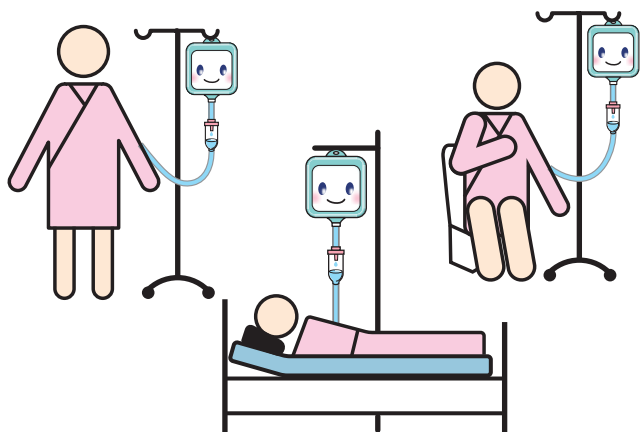
# 点滴速度

## 調整と確認のポイント

患者さんの体位が変わった時などにも、再確認しましょう！

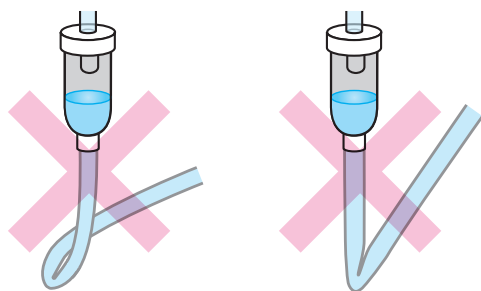
### 体位の変化

自然落下では、体位によって落差が変わると、点滴速度が変わります。



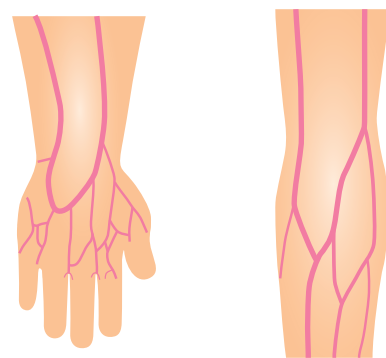
### 点滴ルート

ねじれや折れ曲がりがあると、点滴速度が遅くなります。



### 点滴部位の違い

手の甲や腕など、穿刺部位の違いで点滴速度が変わることがあります。



患者さんやご家族にもご協力をお願いします！

- 食事やトイレの後には点滴速度が変動しやすいことを患者さんに説明しましょう。
- 著しい点滴速度の変動があったら、看護師に知らせてもらいましょう。



輸液製剤協議会  
キャラクター  
ゆえきちゃん  
®

<https://yueki.com>

アクセスはこちら

